
Noves dades sobre la dieta del gat mesquer (*Genetta genetta*) al Montseny

Antoni Arrizabalaga, Carles Flaquer,
Èlia Montagud, Alexis Ribas
i Ignasi Torre

Museu de Granollers - Ciències Naturals

Resum

El gat mesquer o geneta (*Genetta genetta*) és un petit carnívor molt comú en tot el massís del Montseny. La seva dieta formada majoritàriament per petits mamífers el converteix en un excel·lent mecanisme de detecció de les seves preses, mitjançant l'estudi de les seves femtes.

Amb l'objectiu d'abastar el màxim d'informació sobre els rosegadors i insectívors presents al Montseny es realitza l'anàlisi de femtes de gat mesquer, en substitució de l'anàlisi d'egagròpiles de rapinyaires nocturns, cada dia més difícils de detectar dins del Parc Natural.

En el present estudi s'han quantificat les dades de 8 latrines de gat mesquer (*Genetta genetta*) trobades a diferents punts del Montseny.

Així com també s'ha incorporat nova informació a partir de la possible detecció d'*Apodemus flavicollis* en la dieta d'aquest carnívor. Els resultats obtinguts d'aquesta anàlisi es comparen amb d'altres anteriorment publicats.

Aquest estudi fa una aproximació a la dieta de gat mesquer al Montseny que és molt variada i, a part de petits mamífers, consumeix també aus, ofidis, amfibis, ortòpters, coleòpters, fruits, deixalles, etc.

Paraules clau

Viverridae, femtes, dieta, petits mamífers, Montseny

Resumen

Nuevos datos sobre la dieta de la jineta (*Genetta genetta*) en el Montseny

La jineta (*Genetta genetta*) es un carnívoro pequeño muy común en todo el Parque Natural del Montseny. Su dieta, formada mayoritariamente por pequeños mamíferos, la convierten en un excelente aliado, mediante el estudio de sus excrementos, para la detección de sus presas.

Con el objetivo de abarcar el máximo de información sobre los roedores y los insectívoros presentes en el Montseny se ha realizado el análisis de excrementos de la jineta, en substitución del análisis de egagròpiles de rapaces nocturnas, cada día más difíciles de detectar dentro del Parque Natural.

En el presente estudio se han cuantificado los datos de 8 letrinas de jineta (*Genetta genetta*) encontradas en diferentes puntos del Montseny. Con estos análisis se han incorporado nuevos datos de detección de *Apodemus flavicollis* en la dieta de este carnívoro. Los resultados obtenidos de estos análisis se comparan con otros anteriormente publicados.

El presente estudio da una aproximación a la dieta de la jineta en el Montseny que es muy variada y, a parte de pequeños mamíferos, consume también aves, ofidios, anfibios, ortópteros, coleópteros, frutos, basuras, etc.

Palabras clave

Viverridae, excrementos, dieta, micromamíferos, Montseny

Abstract

New data on the diet of the common genet (*Genetta genetta*) in the Montseny Natural Park

The common genet (*Genetta genetta*) is a small carnivore very common in all the Montseny Natural Park. Its diet is composed mainly for small mammals; the study of its droppings allows to get information about these preys.

To get the maximum information about rodents and insectivores present at Montseny, an analysis of genet excrements is made. At present days, the decrease of detectability of night prey birds in the Park and consequently the pellets, makes droppings analysis a substituting method.

In this work has been quantified 8 midders of common genet (*Genetta genetta*) founded at different points of Montseny. Also we get on with the possible detection of *Apodemus flavicollis* on the diet of this carnivore. The obtained results have been compared with other works published before.

This study makes an approach to the diet of genet in Montseny, which presents a wide variety of preys, including small mammals as well as birds, ophidians, amphibians, Orthoptera, Coleoptera, fruits, rubbish, etc.

Keywords

Viverridae, droppings, diet, small mammals, Montseny

Introducció

Les primeres dades que es disposen sobre la dieta del gat mesquer al Parc Natural del Montseny van ser aportades per Arrizabalaga, Montagud i Gosàlbez (1986) en un estudi centrat en l'ecologia dels petits mamífers d'aquest espai natural. El fet de trobar-se publicats en una obra dedicada als petits mamífers ha fet difícil la difusió de les dades que en aquell moment s'aportaven.

Amb tot, i fins a la data, no s'han realitzat moltes més contribucions a l'estudi de la dieta d'aquest carnívor al Montseny. Només es disposa del treball fet per Ruiz-Olmo i Jordan (1986) on apareix una aproximació de la dieta d'aquest carnívor en el conjunt dels Parcs del Montseny i del Montnegre. Treballs com els d'Arrizabalaga i Montagud (1996), Ruiz-Olmo i López-Martín (1996), Flaquer, Arrizabalaga i Riera (2000), o Flaquer, Arrizabalaga i Torre (en premsa), al Parc Natural del Montnegre i el Corredor; els de Ballesteros, Degollada i Plaza (2000), al Parc Natural de Sant Llorenç del Munt i l'Obac; el de Ruiz-Olmo i López-Martín (1993) al Priorat, i el de Puig, González i Lamiel (1994) al Ripollès, han aportat més informació sobre la dieta d'aquest carnívor en altres espais de Catalunya.

Materials i mètodes

Totes les latrines analitzades en aquest treball es troben situades sobre elements geològics (grans blocs, esqueis, etc.) que sobresurten sobre el paisatge vegetal, menys la de Fontmartina que es trobava a terra dins del bosc, i la de Can Pou que es trobava sobre les runes d'aquesta masia. Les latrines analitzades es troben situades entre 600 i 1.000 metres d'altitud. I han estat caracteritzades en un model de fitxa de dades geogràfiques i ecològiques. Les mostres han estat recollides en bosses de plàstic, etiquetades i portades al laboratori.

Del material recollit s'han separat primerament les parts més lleugeres: insectes, llavors, escombraries, plomes, etc. Després, el conjunt de la mostra es posa en aigua i per decantació, el material més pesant es diposita al fons. Es recullen també mostres més lleugeres que surten a l'aigua. El sediment resultant es classifica sota la lupa binocular per categories i posteriorment es determinen específicament. S'han quantificat el nombre de vertebrats presents en cada mostra mitjançant el criteri que el màxim nombre de peces repetides d'una espècie es correspon amb el nombre d'exemplars presents, en el cas dels mamífers utilitzant les peces dentàries individualitzades. De la resta de fonts d'alimentació (no vertebrats) tan sols s'ha tingut en compte l'absència/presència. No s'han quantificat per considerar poc fiables, no comparables, o massa subjectius, els sistemes de quantificació en relació amb els emprats en els vertebrats.

Els criteris morfològics per a la determinació de les dues espècies d'*Apodemus* presents al Parc es poden trobar a Arrizabalaga *et al.* (1999). Tot el material obtingut es troba dipositat al Museu de Granollers, Ciències Naturals.

Resultats i discussió

S'han analitzat 8 latrines de 8 punts diferents del Parc Natural del Montseny i en el cas d'una d'aquestes es disposa de 3 mostres de tres anys diferents (taula 1). Del total de vertebrats trobats en les mostres (986 individus), 930 són mamífers, que representa el 94,3% dels vertebrats. Per famílies un 86,02% són múrids, un 7,42% són micròtids, un 4,19% són sorícids, un 0,75% són esciúrids, un 0,65% són glírids, un 0,54% són tàlpids i un 0,43% són lepòrids. Les preses de mamífers més comunes pertanyen al gènere *Apodemus* (que representa un 84,6% del total de mamífers): un 39,89% d'*Apodemus sylvaticus*, un 19,68% d'*Apodemus flavicollis* i un 25,05% d'*Apodemus* sp. El mamífer següent més capturat és el talpó roig *Cletrionomys glareolus* que representa un 7,20% dels mamífers (fig. 1). En total s'han

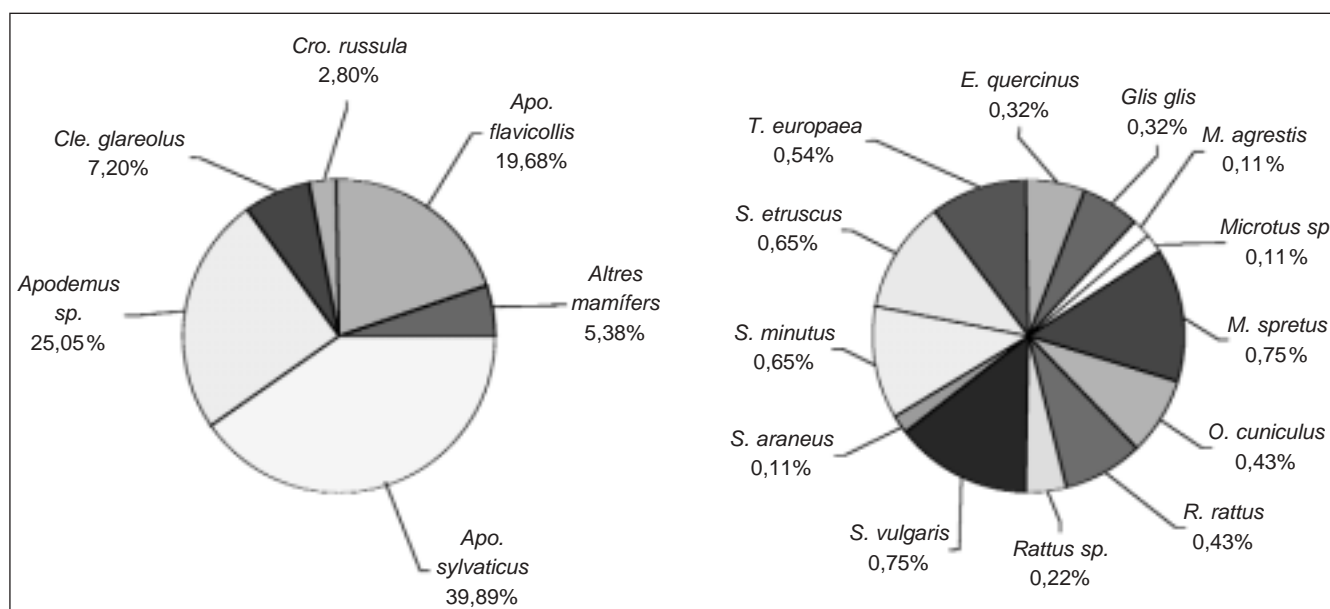


Figura 1. Percentatges de presència de les diferents espècies de mamífers en el total de latrines de geneta (*Genetta genetta*) al Montseny. El gràfic de la dreta és una ampliació de la fracció «Altres mamífers» del de l'esquerra.

Taula 1. Resultats obtinguts a les diferents latrines de geneta del Montseny.

Registre MDG	9539	9541	9540	9544	9542	9543	9547	9548	9546	9545
LOCALITAT	Gualba	Montseny	El Brull	Fogars	Gualba	Montseny	La Garriga	Cànoves	Cànoves	Gualba
INDRET	Gorg Negre I	Fontmartina	La Castanya	La Penitenta	Gorg Negre I	La Traïna	Can Pou	Can Cuc I	Vallfiguera II	Gorg Negre I
ALTITUD	650	850	750	1000	650	700	650	750	600	650
UTM (1 × 1)	31TDG5722	31TDG5222	31TDG4625	31TDG5623	31TDG5722	31TDG5026	31TDG4619	31TDG4519	31TDG4417	31TDG5722
DATA	17/11/80	03/05/81	18/03/81	22/04/83	21/03/83	31/03/83	04/06/83	04/06/83	01/06/83	19/12/82
Recol·lector	Arri-Mont 86	Arri-Mont 86	Arri-Mont 86	Arri-Mont 86	Arri-Mont 86	Arri-Mont 86	Arri-Mont 86	Arri-Mont 86	Arri-Mont 86	Arri-Mont 86
Anàlisi control	Arri-Mont 86	Arri-Mont 86	Arri-Mont 86	Arri-Ribas 00	Arri-Ribas 00	Arri-Ribas 00	Arri-Ribas 00	Arri-Ribas 00	Arri-Ribas 00	Arri-Ribas 00
<i>Espècie:</i>										
<i>Sor. minutus</i>	0	0	0	4	1	1	0	0	0	0
<i>Sor. araneus</i>	0	0	0	0	0	1	0	0	0	0
<i>Cro. russula</i>	2	0	10	0	3	3	2	3	2	1
<i>Sun. etruscus</i>	0	0	0	0	3	1	1	0	1	0
<i>Ta. europaea</i>	3	0	0	0	0	1	0	0	0	1
<i>Or. cuniculus</i>	2	0	2	0	0	0	0	0	0	0
<i>Sci. vulgaris</i>	2	3	0	0	0	0	0	0	1	1
<i>Cle. glareolus</i>	6	7	5	6	2	11	12	8	4	6
<i>Mic. agrestis</i>	0	0	0	1	0	0	0	0	0	0
<i>Microtus sp.</i>	0	0	0	0	0	1	0	0	0	0
<i>Apo. flavicollis</i>	22	36	4	11	23	28	30	5	21	3
<i>Apo. sylvaticus</i>	28	30	7	10	37	47	102	36	69	5
<i>Apodemus sp.</i>	58	30	19	7	23	10	55	14	9	8
<i>Rat. rattus</i>	0	0	0	0	0	0	4	0	0	0
<i>Rattus sp.</i>	1	0	0	0	0	0	0	0	1	0
<i>Mus spretus</i>	0	2	0	0	0	0	2	2	1	0
<i>Eli. quercinus</i>	0	0	0	0	0	0	2	0	1	0
<i>Glis glis</i>	1	0	1	0	0	1	0	0	0	0
Total mamífers	125	108	48	39	92	105	210	68	110	25
<i>Amfibis</i>	0	0	2	1	0	0	0	0	0	0
<i>Rèptils</i>	2	0	0	0	1	0	0	1	2	0
<i>Ocells</i>	7	19	7	1	2	3	3	1	1	3
Total altres vertebrats	9	19	9	2	3	3	3	2	3	3
Total vertebrats	134	127	57	41	95	108	213	70	113	28

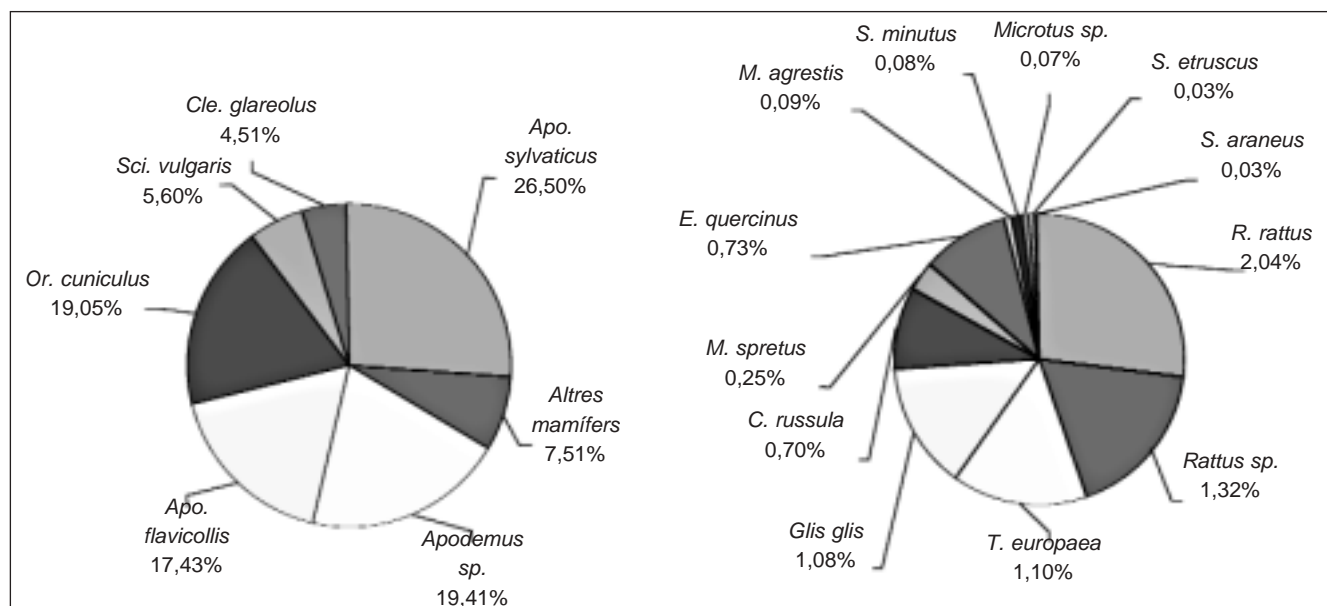


Figura 2. Percentatges de biomassa de la fracció de mamífers presents en el total de latrines de geneta (*Genetta genetta*) al Montseny. El gràfic de la dreta és una ampliació de la fracció «Altres mamífers» del de l'esquerra.

detectat 15 espècies de mamífers, la resta de les quals es troba en un percentatge d'aparició molt més baix, de tota manera amb aquest mètode s'han detectat el 70% dels insectívors i rosegadors presents en aquest espai natu-

ral, segons Arrizabalaga, Montagud i Gosàlbez (1986).

Pel que fa a les fonts d'alimentació utilitzades a les diferents localitats estudiades, en el 100% es consumeixen ma-

mífers i ocells, en un 90% artròpodes, en un 80% fruits, en un 40% rèptils, en un 30% escombraries i en un 20% amfibis.

Si es té en compte la biomassa consumida de mamífers (fig. 2), un 67,27% és aportada pels múrids (63,65% pel gènere *Apodemus* i un 3,37% pel gènere *Rattus*); un 19,14%, pels lepòrids (el conill de bosc *Oryctolagus cuniculus*); un 5,63%, pels esciúrids (l'esquirol *Sciurus vulgaris*); un 4,69, pels micròtids (4,53% pel talpó roig *Clethrionomys glareolus*); un 1,33%, pels glírids; un 1,10%, pels tàlpids, i un 0,84%, pels sorícids.

Els resultats obtinguts en relació amb la importància dels petits mamífers dins de la dieta de la geneta, i concretament la importància del ratolí de bosc, són coincidents amb els obtinguts pels altres autors citats en aquest treball. Els ocells, els fruits i els artròpodes són fonts d'alimentació complementàries que poden ser importants en certes èpoques de l'any.

Pel que fa a la presència d'*Apodemus flavicollis* al Montseny, aquest s'ha detectat a totes les latrines analitzades, amb un percentatge més alt en aquelles de més altitud.

Bibliografia

Arrizabalaga, A.; Montagud, E.; Gosàlbez, J. (1986). «Introducció a la Biologia i Zoogeografia dels petits mamífers (Insectívors i rosegadors del Montseny. Catalunya)». *Papers de Treball*, núm. 2. CIRIT. Generalitat de Catalunya. 114 pàg.

Arrizabalaga, A.; Montagud, E. (1996). «Dades sobre l'alimentació de la geneta al Corredor». *I Trobada d'Estudiosos del Montnegre i el Corredor*. Diputació de Barcelona. Monografies, 24: 95-96.

Arrizabalaga, A.; Torre, I.; Catzefflis, F.; Renaud, F.; Santalla, F. (1999). «Primera citació d'*Apodemus flavico-*

llis (Melchior, 1834) al Montseny. Determinació morfològica i genètica». *III i IV Trobades d'Estudiosos del Montseny*. Diputació de Barcelona. Monografies, 27: 193-195.

Ballesteros, Degollada i Plaza (2000). «Dieta de la geneta (*Genetta genetta*) al Parc Natural de Sant Llorenç del Munt i l'Obac». *IV Trobades d'Estudiosos de Sant Llorenç del Munt i l'Obac*. Diputació de Barcelona, Monografies, 29: 123-125.

Flaquer, C.; Arrizabalaga, A.; Riera, J.M. (2000). «Presència i abundància de petits mamífers al Corredor mitjançant l'estudi de latrines de gat mesquer (*Genetta genetta*)». *4es Jornades Naturalistes del Maresme*: 49-53. CATAM.

Flaquer, C.; Arrizabalaga, A.; Torre, I. (en premsa). «Latrines de gat mesquer (*Genetta genetta*): eina d'estudi de la fauna del Parc Natural del Montnegre i el Corredor». *III Jornades d'Estudiosos del Montnegre i el Corredor*. Monografies. Diputació de Barcelona.

Puig, D.; González, F.; Lamiel, R. (1994). «Primera aproximació a la dieta de la geneta (*Genetta genetta* L.) al Ripollès». *C.E.C.R. Annals 1992-1993*: 99-105.

Ruiz-Olmo; Jordan (1986). «Evolució i aspectes ecològics de la comunitat de carnívors (*Mammalia*) dels massissos del Montseny i del Montnegre». *Jornada de recerca naturalista al Montseny*: 73-74. Diputació de Barcelona.

Ruiz-Olmo, J.; López-Martín, J.M. (1993). «Note on the diet of the common genet (*Genetta genetta* L.) in mediterranean riparian habitats of N.E. Spain». *Mammalia* 57(4): 607-610.

Ruiz-Olmo, J.; López-Martín, J.M. (1996). «Dieta del gat mesquer en ecosistemes fluvials i comparació d'una localitat de l'àmbit del Montnegre amb altres del sud de Catalunya». *I Trobada d'Estudiosos del Montnegre i el Corredor*. Diputació de Barcelona. Monografies, 24: 91-93.