

GRANOLLERS - BARCELONA

Dos camins

Vicenç Viaplana*



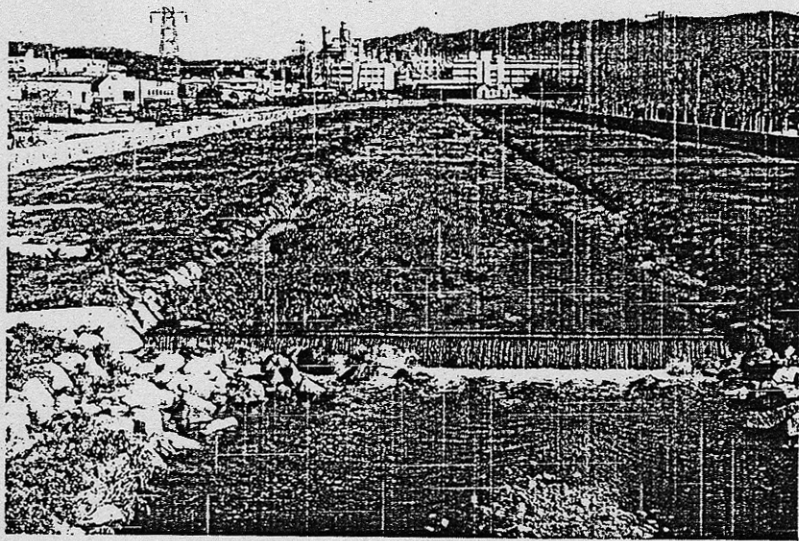
Les tropes tomen de l'Iraq i els que ens han manat -amb

majúscules- durant vuit anys, com personatges sortits d'*El túnel del tiempo* -sèrie mítica de la ciència-ficció dels anys seixanta- s'endinsen en les coves d'on no havien d'haver sortit mai.

No, aquest article no va de política. És un començament, pot dir, per contextualitzar i... Jo també n'estic cansat, de tants i tants columnistes moralistes experts en guairebé tot que ens donen la tabarra diàriament des de tota mena de mitjans de difusió. L'aparell adoctrinador de l'Església ha passat a mans d'aquesta nova tropa escolàstica. Convençuts que per sota d'ells hi ha sempre una penya necessitada i errant, ens assenyalen compulsivament el camí de l'ortodòxia amb una demagògia barata inflamada de les previsible consignes ètiques. Transvestits de pilars morals del sistema democràtic, confessadament d'esquerres o de dretes i inflats sempre per vanitats mal dissimulades, les seves paraules no obren mai cap porta inesperada. Vull dir que tot el que poden dir, de fet, ja ho sabem. Com ja sabem el que ens diuen sempre des dels pulpits. Estan aquí contractats per fer un espectacle de *karaoke* prou lúdic persistent, de desdibuix i manteniment, de recordatori. Per posar en solfa el que pensa el sistema. Un sistema de menja i calla.

Però jo al que anava és a escriure sobre un tema diferent. Anem al gra.

L'Albert Camps m'explicava, fa ja alguns dies, que estaven treballant des de l'Ajuntament de Granollers en un projecte per obrir un camí que enllaçaria Granollers amb el Fòrum. Una nova via per a passejants i



Un camí al llarg del Congost i del Besòs podria unir Granollers i la zona del Fòrum

ciclistes seguint l'orografia del Congost i del Besòs fins a Barcelona; un nou camí lliure de trànsit motoritzat que recuperaria un entorn fins ara degradat i oblidat.

La Carme Cluselles, directora del Museu de Cardedeu, treballa en un altre projecte semblant. Es tracta d'obrir, també, un caminet que seguiria el torrent de la riera de Vallforners. De Cardedeu fins a l'entrada al Parc Natural del Montseny a Cànoves. Un projecte en la mateixa direcció que el de Granollers. Hi ha encara dubtes, demores i sembla que encara no s'acaba d'entendre la importància de la iniciativa, però s'hi treballa.

Si intentéssim definir o assenyalat els trets fonamentals i diferencials de la nostra comar-

ca no seria gens fàcil. Però potser coincidiríem en una característica decisiva: una situació de privilegi. Petites valls de paisatge amable -malmeses, la majoria, a cops d'urbanitzacions i polgons industrials- entre el Montseny, el Mediterrani i Barcelona.

Un dibuix sobre el mapa equilibrat i estratègic que no hem sabut rendibilitzar. La proximitat d'una ciutat cada vegada més internacional com Barcelona, ha obligat Granollers i el Vallès Oriental a definir-se. I aquí hi havia -i hi ha- dos papers per jugar. Un: convertir-se en proveïdors d'habitatges, indústries i infraestructures viàries circumval·latòries -tipus quart cinturó- al servei de la capital. I dos: reconèixer el valor, el privilegi del que encara ens queda i

desenvolupar un pla -no cal que sigui estratègic- per preservar una identitat comarcal en vies d'extinció.

Les comarques catalanes, i no solament la nostra, han crescut a toc de xiulet del liberalisme econòmic més burro, atenant a factors productius aliens i no desenvolupant-se d'acord amb les seves especificitats.

Els corresponents governs municipals han tingut molt poca sensibilitat en aquest sentit. Fora dels períodes electorals corresponents, la sostenibilitat i les bones intencions ecologistes s'han evaporat ràpidament. La diversitat paisatgística, humana i cultural de les nostres comarques no ha estat mai entesa com un factor de progrés i de canvi.

Les modestes rutes cap a Barcelona i el Montseny impulsa-

des des de Cardedeu i Granollers són significatives en aquest sentit. Un petit primer senyal que el *desarrollisme* miop de 23 anys de fer país està tocant fons. Un primer reconeixement a una situació geogràfica i cultural que hem d'entendre com el nostre millor patrimoni. Els pocs quilòmetres que ens separen de Barcelona poden ser un factor molt positiu si juguem bé les nostres cartes i som capaços de tirar endavant projectes amb entitat pròpia. Si ens allueyem del comarcalisme o el granollerisme més ranci capaç encara de sostenir propostes tan obsoletes com la Fira de l'Ascensió o de condemnar-nos a un sucursalisme cultural de baix nivell. Tenim molts temes pendents sobre la taula.

El nou alcalde de Granollers, en Josep Mayoral, era felicitat fa unes setmanes des de les pàgines d'*El Periódico* per impulsar i defensar una nova xarxa ferroviària entre les ciutats de l'anomenat arc metropolità de Barcelona. Una alternativa raonable a la bogeria d'anar sagnant el mapa a tall de carreteres, cinturons, eixos i autopistes. La capacitat de treball d'en Josep Mayoral i la seva experiència poden ser decisives en els propers anys.

En una entrevista emesa fa un parell de setmanes per RAC 1 en Lluís Permanyer comentava alguns aspectes de l'últim llibre que ha publicat. Un llibre en el qual l'autor ha catalogat i fotografiat els edificis que, segons el seu criteri, són els més lletjos de Barcelona. A pesar de les pífies, Barcelona era valorada molt positivament per Permanyer. I parlant de despropòsits i de ciutats lletges posava l'exemple d'Atenes i explicava que qui millor li havia definit la lletjor de la capital grega era un senyor que li va dir: "Doncs miri, perquè s'ho imagini, Atenes, a part del Partenó, és com Granollers en gran".

Prudent, en Permanyer tot seguit va matisar: "Bé, potser ara Granollers ha canviat una mica..."